



BOSAU

Rad & Wandern

TOUREN UND ROUTENTIPPS



Holsteinische
Schweiz.

natur schön

UNTERWEGS *wie in Tirol.*

 NUR 
mit See-Panorama.

Viel Natur, einsame Wege, beeindruckende Aussichten und abwechslungsreiche Streckenprofile prägen das Rad- und Wandergebiet rund um Bosau in der Holsteinischen Schweiz.

Von kinderfreundlichen Rundwegen über anspruchsvolle Strecken oder gar Mehrtagestouren ist für alle etwas dabei. Zudem eignen sich viele Strecken auch für Nordic Walking. Immer wieder eröffnen sich Panoramablicke über die hügelige Landschaft und den Plöner See bis zum Plöner Schloss.

Viele Strecken starten am Haus des Gastes, zentral im Ort gelegen und auch Sitz der Tourist Information. Flyer mit weiteren Rad- und Wandertouren im ganzen Naturpark sowie Wanderarten sind hier erhältlich.

holsteinischeschweiz.de/bosau



TOUREN MIT BESCHILDERUNG

PLÖNERSEE-TOUR 36,7 km

Von Plön, Bosau, Dersau oder Ascheberg startet die Umrundung des größten Sees Schleswig-Holsteins. In Bosau treffen Sie auf den kleinsten Bischofsdom, in Plön das Schloss mit fantastischem Seeblick, in Ascheberg die Windmühle Sventana, in Dersau den seenahen Nehmtener Forst.

 holsteinischeschweiz.de/wandern



FELDER-TOUR 40,9 km

Ausgangspunkt der Tour durch die Feldlandschaft östlich des Großen Plöner Sees ist Bosau, mit breitem Sandstrand, schöner Dorfarchitektur und alter Bischofskirche. Die Güter Seedorf oder Glasau werden Sie zur Rast verführen. Kurios: Das Dorf Berlin mit „Ku'Damm“, „Potsdamer Platz“ und „Unter den Linden“.

 holsteinischeschweiz.de/wandern



RUNDWEG KATZBURG 6,4 km

Wanderung auf teils naturnahen Wegen, teils durch Hohlwege durch die Glasau-Niederung zur einstigen Katzburg

 holsteinischeschweiz.de/wandern



MÖNCHSWEG ca. 1000 km

Ein Radfernweg quer durch Bremen, Niedersachsen und Schleswig-Holstein. Der knapp 1.000 km lange Radfernweg folgt den Spuren der Mönche, die das Christentum im Mittelalter in den Norden brachten.

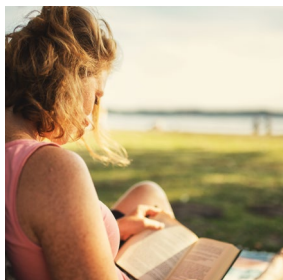
 moenchsweg.de



VIA JUTLANDICA

Brücke zwischen nordischen Pilgerwegen und Anbindung an Jacobsweg

 via-jutlandica.com



TOURENÜBERBLICK

BOSAU - PLÖN ca. 20 km



📌 **Beschilderung Plönersee-Tour**

Wegbeschreibung:

Ausgangspunkt: Haus des Kurgastes – durch den Ort in Richtung Plön. Am Ortsende links halten den Sandweg „Unterer Rundweg“ nehmen. → Weggabelung scharf nach links durch die Wiesen vorbei am Gut Ruhleben. → An der Weggabelung im Wald nach links, am Ende des Weges nach rechts bis an die Bundesstraße 76. → Am Restaurant „Kim Sön“ links auf einem Fuß- und Radweg bis zum Bootsanleger Fegetasche. Hier zurück mit dem Rundbus „Seekieker“.

TIPP: Folgt man der Uferpromenade am Plöner See entlang erreicht man über die Eutiner Straße die hübsche Altstadt Plöns. Hier lohnt sich ein Altstadtbummel, ein Schlossbesuch oder ein Abstecher zur Prinzeninsel.

📌 **Mehr zu Plön: touristinfo-ploen.de**

📍 **grosseploenersee-rundfahrt.de**

BOSAU - MALENTE ca. 39 km



📌 **Beschilderung Plönersee-Tour und Fünfseen-Tour**

Wegbeschreibung:

Ausgangspunkt: Haus des Kurgastes – Weg Richtung Plön auf der Wanderroute Plöner See-Tour. → Am Restaurant „Kim Sön“ die B 76 überqueren und die Straße „Kieler Kamp“ durchfahren.

Weiter auf dem Wanderweg (mit x gekennzeichnet) Richtung Adlerhorst, links halten Richtung Malente → an der nächsten Abzweigung links nach Timmdorf → 100 Meter vor dem Bahnübergang rechts durch den Lindeweg, am Ende über den Fuß- und Radweg Richtung Malente bis zur Dieksee-promenade. → Am Dieksee auf dem Wanderweg durch das Waldgebiet Holm bis nach Niederleveez. → Weiter geradeaus durch den Ort auf der Teerstraße über Plön-Stadtheide zur B 76. Dort rechts bis zur Gaststätte „Kim Sön“, wieder links nach Bosau zurück.

TIPP: Ab Malente können Wandernde für die Teilstrecke bis Plön auch ganz bequem die 5-Seen-Fahrt für den Rückweg bis nach Plön nutzen. Regionalbahnen fahren im Halbstundentakt von Malente bis Plön.

📌 **Mehr zu Malente: holsteinischeschweiz.de/malente**

📍 **5-seen-fahrt.de**

unser
Tipp

RUNDWEG VIERER SEE ca. 13 km

1

Wegbeschreibung:

Ausgangspunkt: Haus des Kurgastes – durch den Ort in Richtung Plön. Am Ortsende links halten und über den Sandweg „Unterer Rundweg“. Weggabelung scharf nach links durch die Wiesen über eine kleine Brücke bis zum Gut Ruhleben. → Im Wald gleich an der nächsten Weggabelung rechts ab um den Vierersee bis an die Teerstraße Plön-Bosau → rechts auf dieser Straße über Augstfelde und Waldshagen weiter. Hier zwischen den Häusern rechts ab auf dem Sandweg zurück durch den Wald nach Bosau.

TIPP: Ab Augstfelde kann der Rückweg auch mit dem Rundbus „Seekieker“ abgekürzt werden.

 seekieker-ploen.de

TODENREDDER - KATZBURG

2

ca. 18-24 km

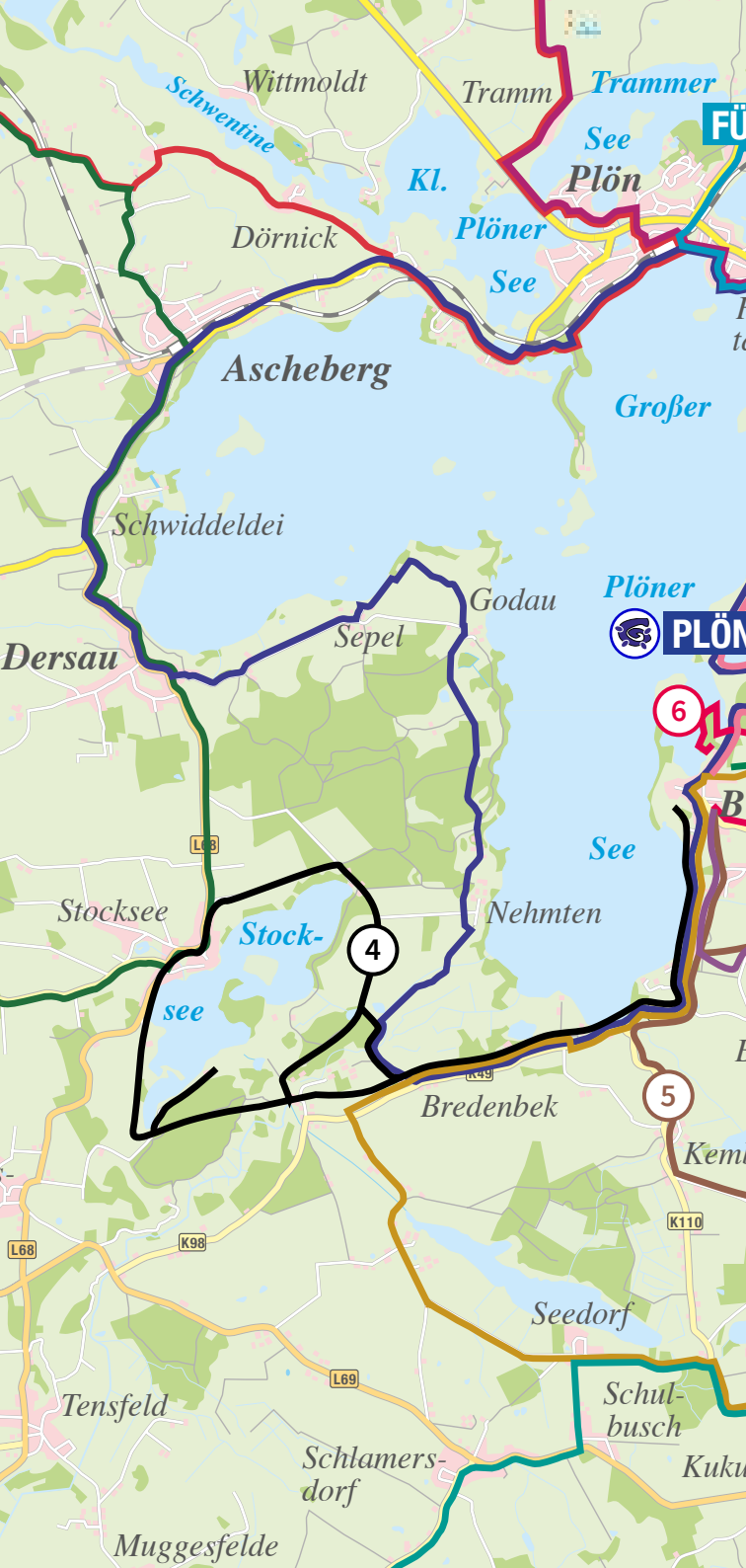
Wegbeschreibung:

Ausgangspunkt: Haus des Kurgastes – durch den Ort in Richtung Plön. Gleich Mitte der Plönerstraße geht es rechts ab nach Kleinneudorf, dort links halten. → Ca. 1 km hinter Kleinneudorf in einer Senke rechts ab auf einem teilweise geteerten Feldweg („Todenredder“) durch ein kleines Waldstück zur Straße von Plön. → Rechts ab nach Brackrade. An der ersten Kreuzung im Ort biegt man nach links ab und fährt am Mühlenberg (89 m) vorbei bis Tedranshöhe an die Straße Bosau-Eutin. Auf dieser Straße 200 m nach links, dann rechts ab in den Forst Stutkoppel. → Am rechten Waldrand (linker Hand am Wald vorbei) zur Straße nach Liensfeld. Dort am Feuerwehrhaus rechts auf dem Teerweg nach Hassendorf. Auf dem letzten Wegstück kurz vor Hassendorflinks führt ein Teerweg zur Katzburgkoppel. Hier befand sich laut Hinweis die Katzburg. → Durch Hassendorf Richtung Ahrensböck, an der nächsten Straßengabelung im Ort auf einem Feldweg rechts nach Wöbs. Von Wöbs aus über Hutzfeld oder Bichel und Löja wieder nach Bosau zurück.

INSIDER-TIPP

Im Hofladen des Liensfelder Landhofes, in der Schinkenräucherei Westphal oder beim Kartoffelhof Schuhmacher in Hassendorf kann man sich mit regionalen Lebensmitteln vom Direkterzeuger versorgen.

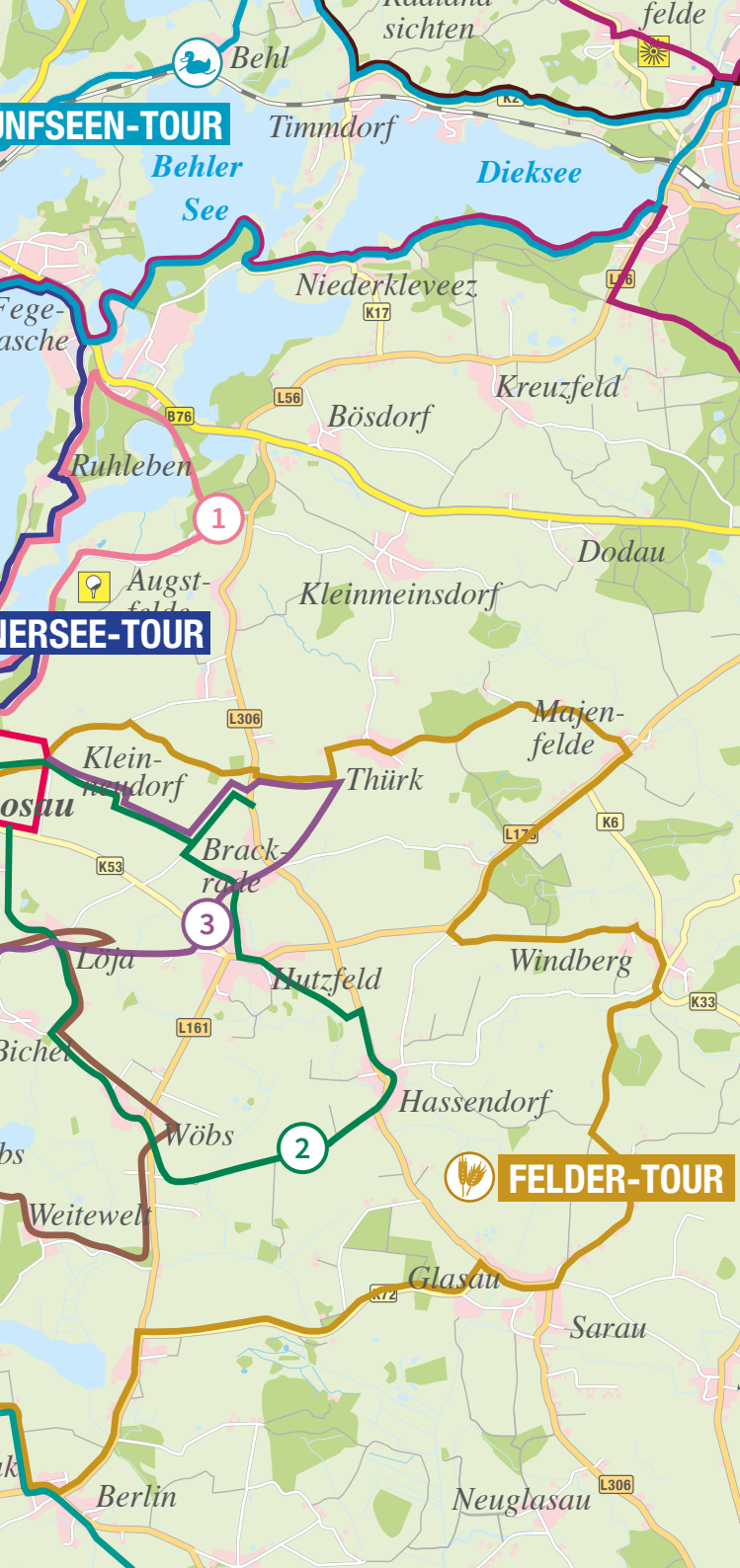




INSEEN-TOUR

ERSEE-TOUR

FELDER-TOUR



HÜHNERKAMP – LÖJA – BOSAU

ca. 8 km

3

Wegbeschreibung:

Bosau in Richtung Plön verlassen. Gleich Mitte der Plönerstraße geht es rechts ab nach Kleinneudorf, dort links halten. → Ca. 1 km hinter Kleinneudorf in einer Senke rechts ab auf einem teilweise geteerten Feldweg („Todenredder“) Richtung Thürk hinauf zu einem kleinen Waldstück. (Oben angekommen lohnt sich der Blick über die hügelige Landschaft, den Plöner See und das Schloss.) Der Weg stößt auf die Straße Plön-Brackrade, die ein Teil der alten Salzstraße Lübeck-Plön-Kiel ist. → Dieser Straße folgt man nach rechts und biegt nach ca. 200 m scharf rechts in einen geteerten Landwirtschaftsweg ein, der über den Hühnerkamp zur Kreisstraße zwischen Hutzelfeld und Bosau führt. → Weiter bis nach Löja und im Ort rechts in Richtung Bosau abbiegen. → Im Ortsteil Löjaer Berg die zweite Straße nach links und nach ca. 200 m rechts einen Fußweg (hier müssen Sie die Räder über eine Treppe und eine Brücke schieben) über eine kleine Schlucht zum Panoramaweg nehmen, die Sie zurück nach Bosau bringt.

STOCKSEE RUNDWEG ca. 18 km

4

Wegbeschreibung:

Ausgangspunkt: Haus des Kurgastes → Bosau in Richtung Breedenbek verlassen. → In Breedenbek rechts Richtung Dersau abbiegen bis zum Örtchen „Sande“ (Abstecher: Hier kann man rechts auf einem Sandweg bis zum Gut Nehmten fahren.) → Durch die Ortschaft weiter bis zum Parkplatz Rundweg Stocksee und ab hier der Wanderbeschilderung folgen.

TIPP: Auf der Strecke sollten unbedingt Zwischenstopps im Hofcafé Brühne, auf dem Gut Stockseehof mit schöner Parkanlage und Gutsbäckerei eingeplant werden.

 stockseehof.de

Lohnenswert ist ebenfalls ein Abstecher zum Stocksee: Sauberes Wasser, ruhige Badestellen und viel Natur finden Sie im dortigen Naturschutzgebiet.



BOSAU - WEITEWELT ca. 15 km

5

Wegbeschreibung:

Richtung Eutin bis zur Ortsgrenze und über den Panoramaweg (herrlicher Blick über den Plöner See), in Löjaer Berg links über Löja und Bichel bis nach Wöbs. → Ca. 500m hinter Wöbs rechts abbiegen, um den Thranbruch zu durchqueren. Der Aussichtsturm bietet einen Blick über die Kulturlandschaft Thranbruch mit seinen Naturwiesen. → Der Straße nach Wöbs-Dorf Berlin folgen und nach ca. 1 km rechts ab über Weitewelt, Kembs nach Stadtbek.

TIPP: Von der Südspitze des Plöner Sees bei Stadtbek hat man einen wunderbaren Blick über den Plöner See bis zum weißen Plöner Schloss an seinem Nordende. Um zurück nach Bosau zu kommen, nehmen Sie die Straße nach rechts bis nach Bosau.

*unser
Tipp*

ⓘ Hinweise: Die Wegstrecke durch den Thranbruch ist nur bei trockener Witterung zu empfehlen. Bitte nicht das Vieh auf den Weiden stören.

INSIDER-TIPP

Machen Sie folgenden schönen Abstecher:

Sie folgen der Straße bis ca. 50 m vor dem Ortsschild rechts der Weg zum Ortsteil Bicheler Berg abzweigt, der nach ca. 100 m links abbiegt und uns erst entlang des Bichler Berges, durch die **Haselnussschlucht**, hoch über dem See durch den Löjaer Berg und über den **Panoramaweg** zum Ausgangspunkt zurückführt.

🌐 holsteinischeschweiz.de/bosau



ÜBER BOSAU HÖHEN ca. 3 km

6

Wegbeschreibung:

Richtung Plön: Am Ortsende geht es links auf das kleine Warder → Rundweg mit Naturlehrpfad am Uferand mit schönen Durchblicken auf den Bischofs- und Plöner See und zum Plöner Schloss von der Kneipp-Wassertretstelle aus – wieder zurück zur Straße. → Auf der gegenüberliegenden Seite auf dem Waldweg nach links zum Pützbekdiek. → Den kleinen Teich rechts liegen lassend nach rechts über eine kleine Holzbrücke hinauf zum „Weinberg“, sich rechts haltend auf der Höhe des Steilhanges über dem Dorf am Waldrand entlang zur Straße Bosau-Kleinneudorf, diese überqueren und die Treppen hinauf auf den Jungfernstieg; weiter zur Eutiner Straße. Auf dem Fahrradweg links der Straße zurück in den Ort.

BOSAU ROTE BÄNKE



Bosau rote Bänke ist ein Wanderweg von ca. 2 Stunden, an dem alle 15 Minuten rote Bänke stehen. Jede Bank hält Wissenswertes zum Ort und der Geschichte an dieser Stelle bereit.

BANK 1 BOSAUER STRAND

Direkt am Badestrand mit Blick auf den See und die DJO-Jugendfreizeitstätte mit ihrer bewegten Vergangenheit.

BANK 2 BROOKSCHE UFERWIESE

Von hier aus schweift der Blick zum Kulturdenkmal Gut Nehmten am Südwestufer des Großen Plöner Sees.

BANK 3 PANORAMAWEG

Gletscher formten die Seenlandschaft, die sich von der Bank am Panoramaweg mit einem atemberaubenden Ausblick betrachten lässt.

BANK 4 TÖNNIESWEG

Idyllisch gelegen auf dem Wanderweg erzählt diese rote Bank die Entstehung des einst slawischen Ortes „Bozowe“ (Bosau).

BANK 5 KLEINES WARDER

Startpunkt des Rundweges über das kleine Warder, einer verträumten Halbinsel im Bischofsee und Lebensraum zahlreicher Arten.

BANK 6 BOOTSANLEGER BISCHOFSEE

Mit Blick auf das Schloss wird an dieser Stelle die Geschichte der ersten Burganlage Plöns bis hin zum heutigen Wahrzeichen erzählt.

BANK 7 ST. PETRI KIRCHE

Diese Bank muss man suchen und findet sie direkt im kleinsten Bischofsdom der Welt - die Feldsteinkirche ist ein echtes Stück Weltkultur.

Weitere Informationen finden Sie im Flyer „Rote Bänke“ in der Tourist Info Bosau.

 **rote-bänke.de**

HIGHLIGHT

RUNDBUS GROSSER PLÖNER SEE

Der Rundbus SEEKIEKER fährt im Stundentakt per Hopp-on Hopp-off rund um den Großen Plöner See und lohnt sich für Gästekartenbesitzer dank der Ermäßigung besonders.

Wanderungen, Fahrradtouren und Ausflugsziele am Großen Plöner See lassen sich dank der Zwischenstopps und dem Fahrradtransport im Bus bequem erreichen und kombinieren.



 seekieker-ploen.de



KARTEN-EMPFEHLUNGEN

FREIZEITKARTE HOLSTEINISCHE SCHWEIZ

Landesamt für Vermessung und Geoinformation, 1:25.000,
ISBN 978-3-89130-735-9

HOLSTEINISCHE SCHWEIZ, FEHMARN 740

Kompass-Verlag, 1:40.000, ISBN 978-3-99044-241-8

RAD- UND WANDERFLYER HOLSTEINISCHE SCHWEIZ

Rad- und Wandertouren und Ausflugstipps in der Holsteinischen Schweiz, Tourismuszentrale Holsteinische Schweiz:



TOURIST INFO BOSAU

Bischof-Vicelin-Damm 11
23715 Bosau
Tel. 04527 97044
www.holsteinischeschweiz.de/bosau
info@luftkurort-bosau.de

ÖFFNUNGSZEITEN

15. Mai-15. September
Freitag 15-18 Uhr
Samstag 10-13 Uhr
Sonntag (Juli & August) 10-13 Uhr
Feiertage
Himmelfahrt & Pfingsten:
Freitag & Samstag 10-13 Uhr

Herausgeber: Tourismuszentrale Holsteinische Schweiz / **Stand:** April 2021

Bildnachweise: Fine Art Fotografie A. Weise, O. Franke, mocanox,
Jalost Studios Plön

Layout & Design: zastrowjacobsen.de